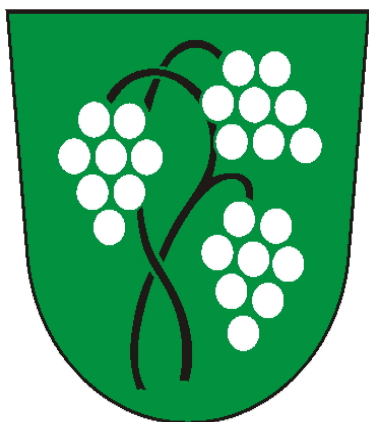


## Zastavení čtvrté: Nikolčice



Nikolčice, v minulosti běžně označované jako Mikulčice, nebo německým vlivem Nikulčice, Nykolčice apod., leží podobně jako sousední Křepice na úbočí posledních výběžků Ždánického lesa, v údolí Nikolčického potoka. Ten pramení pod Žerotínským vrchem (382 m n.m.), na který severním směrem (na východní straně údolí) navazuje Svatojánský vrch (S. Johannisberg, 364 m n.m.), kdežto západním směrem navazuje Vofaperk (Woffaberg, 368 m n.m.) a dále ke Křepicím pak hřeben Nové hory (Neuberg) a Liščí hory (Fuchsberg, 374 m n.m.). Tradice vinohradnictví je v Nikolčicích ještě mnohem podstatnější než v Křepicích a výraznější byl také německý kolonizační vliv – jen několik polních tratí nese název původem český. Z hlediska národnostního v Nikolčicích od barokní doby sice převládali Češi, ale ještě v 16. století šlo o obec národnostně zcela smíšenou. Pro život vesnice je důležitá rovnováha katolické a evangelické části – o tajném nikolčickém evangelictví existuje řada dokladů z doby před tolerančním patentem, po něm pak téměř polovina vesnice vstoupila do nosislavského helvetského sboru a postupně si prosadili sbor vlastní.

Jestliže o Křepicích bylo řečeno, že historický vývoj krajiny ve 20. století zcela otočil dispozici vesnice, o Nikolčicích platí, že jenom změnil důležitost komunikací. I Nikolčice původně tvořila jediná ulice, která ležela u přímé cesty z Židlochovic, kde bylo sídlo panství, do Hustopečí. Tato historická cesta přecházela z roviny ve výši 230 m n.m. do prudkých, v Nikolčicích dokonce skalnatých svahů Ždánického lesa a kolem této ulice bylo soustředěno 65 domů (podle žerotínského urbáře z r. 1590). Kostel ovšem stával, na rozdíl od Křepic, na dolním konci vesnice, odkud se rozbíhaly čtyři cesty: přes Nové Dvory do Židlochovic, přes Křepice do Němčic, další do Šitbořic a hlavní cesta vesnicí vzhůru na hřeben – tato poslední cesta mířila hlavně do Hustopečí. Když však stará cesta z Židlochovic do Hustopečí přestala být využívána, hlavním tahem se stalo spojení z Němčic (které ležely na nové císařské silnici) do Divák a Klobouk, což byla historicky odbočka od původní cesty do Hustopečí – zhruba ve dvou třetinách původní ulice se tato cesta v ostrém úhlu odpojuje a několika serpentinami překonává sedlo mezi Svatojánským a Žerotínským vrchem. Tato odbočka dělí Nikolčice na Dolní konec a Horní konec, přičemž mezi oběma historicky existoval sociální rozdíl. Historická cesta přes Horní konec až do 70. let 20. století nebyla zpevněna.

Pokud jde o dobu vzniku Nikolčic, je na Moravě málo obcí, u kterých by panovala větší nejistota – možné datum kolísá mezi 11. stoletím a r. 1570. Existuje domněnka, že by Nikolčice mohly patřit k nejstarším osadám přemyslovské Moravy. Ves **Mikulčice** je totiž zmiňována v zakládací listině kolegiátní kapituly sv. Kosmy a Damiána ve Staré Boleslavi a to jako majetek, který ležel na Moravě někde v prostoru mezi Drnovicemi a Prusy (u Vyškova) a Troskotovicemi (u Pohořelic) a který údajně daroval kapitule český kníže Břetislav I. (1035-1055).<sup>1</sup> Opřít se o tento dokument při určování stáří Nikolčic však naráží na několik

<sup>1</sup> Originál listiny není dochován, dostupný je pouze opis ze 17. stol.: Archiv Metropolitní kapituly u sv. Víta v Praze, 001-I/1 [online]. In: monasterium.net. Cit. 10. 10. 2018. Dostupné z URL

nesnázi. Potíže nepůsobí fakt, že zakládací listina je vlastně falzum. Těchto falz vznikl v raném středověku nemalý počet a jsou relativně spolehlivým zdrojem informací – Mikulčice zmiňované v této listině musely vzniknout nejpozději na konci 12. století. Větší problém je, že kandidátů, s nimiž lze tuto starou ves ztotožnit, je příliš mnoho a dnešní Nikolčice jsou spíše málo pravděpodobný kandidát. Pravděpodobnějším kandidátem jsou dnes už neexistující Mikulčice nad Dyjí (které existovaly až do 17. století nedaleko dnešních Nových Mlýnů, po nichž je pojmenováno dyjské vodní dílo, a ještě pravděpodobnějším kandidátem je dnešní město Mikulov. Doklady pro nikolčický kostel sv. Jakuba pocházejí až z r. 1351 se zmiňuje divácký kostel jako filiální vůči nikolčickému. Jde tedy o stejné stáří jako v případě kostela sv. Bartoloměje v Křepicích.

Už předtím se však od 30. do 50. let 14. století se táhly spory mezi staroboleslavskou kapitulou jako vlastníkem Nikolčic a starobrněnským klášterem cisterciáček jako vlastníkem Hustopečí o hranice mezi oběma katastry, jinými slovy o vinice na těchto hranicích. Kapitula si r. 1337 najala smírčího soudce k posouzení hraničního sporu a přistoupila na navržený kompromis.<sup>2</sup> Zjevně tím nebylo dosaženo smíru, protože stejná situace se opakovala roku 1354, kdy boleslavský probošt Petr přijal nové smírčí rozhodnutí v otázkách hranic nikolčického katastru:<sup>3</sup> „...návrší Nujperk a Vofaperk s vinicemi... které se nacházejí na oněch návrších a kolem nich... na straně jedné, a návrší Šimperk... a Louky čili Nikolčický vrch na straně druhé, podle dohody, k níž došlo mezi zmíněnými pány arbitry... a na základě souhlasu a vůle výše zmíněného pana probošta Petra a naší, mají být spravována prostřednictvím tohoto pana Petra a jeho nástupců...“ Je zřejmé, že dnešní katastrální hranice mezi Nikolčicemi (jimž dodnes patří Nujperk a Vofaperk) a Hustopečemi (jimž patří Šimperk), vytýčila právě arbitráž z r. 1354 a že už v té době byly ustáleny místní názvy německého původu, zcela běžné po celé 20. století.

Královským dekretem ze 4. 10. 1486<sup>4</sup> získává Nikolčice Vilém II. z Pernštejna (1435-1521), jehož žena Johanka z Liblic byla nadšenou stoupenkyní Jednoty bratrské. Pernštejnské panství přešlo v letech 1562-1564 krátce na evangelické pány ze Zástřizl, načež se ho ujal zeť zesnulého pána, evangelík Fridrich ze Žerotína (1540-1598). V jeho době už byla Morava téměř výhradně luterská, ale duchovní atmosféru doplňovala hustá síť sborů Jednoty bratrské (s převahou česky mluvící) a německy mluvící síť novokřtěneckých dvorů. Do Nikolčic přišli novokřtěnci roku 1570,<sup>5</sup> a to (snad) z moravského anabaptistického centra v

---

<<http://monasterium.net/mom/CZ-APH/AMK/001-I%7C1/charter>>. Srov. [CDM I, č. 96](#), s. 125-127, a [CDB I, č. 382](#), s. 358-362.

<sup>2</sup> [CDM 7, č. 168](#), s. 116, [CDM 7, č. 169](#), s. 117.

<sup>3</sup> [CDM 8, č. 286](#): roku 1354 kapitula

<sup>4</sup> [Archiv český VI, 519](#). Je určitým paradoxem, že právě Nikolčice získal Vilém z Pernštejna od krále Matyáše odměnou za to, že přestoupil ke katolictví a podpořil jeho politické zájmy. Vilém však tento politický krok naprosto nechápal jako důvod ke změně svého tolerantního náboženského postoje. Traduje se jeho symbolický výrok na téma katolické („římské“), utrakvistické („české“) a bratrské konfese na Moravě: „S Římany věřím, s Čechy držím, s Bratřími umírám.“

<sup>5</sup> ZIEGLSCHMID, A. J. F. (ed.). *Die älteste Chronik*, s. 459: *Demnach im selben 70. Jahr... umb die Zeit hat man das Haußshaben zu Nickelschitz bey Krepitz und das Haußshaben zu Newdorff angefangen.*

Přibicích,<sup>6</sup> tedy až v poslední kolonizační vlně. Strávili na nikolčickém dvoře rovných 50 let a prožili řadu útoků a katastrof, než je mandát Ferdinanda II. donutil ves opustit a přesunout se do Uher. Kazatelem novokřtěnecké komunity (*Diener des Wortes*) v Nikolčicích byl **Ludwig Dörker** (1541-1611) – sloužil jí od jejího založení až do své smrti, tedy celých 40 let. Není známý žádný jeho literární odkaz, ale nepochybně pečlivě sledoval teologické a literární dění v sousedních Hustopečích. Jeho nástupcem se stal ve vysokém věku Adam Neifer (1543-1613), který ovšem záhy také zemřel.

Z roku 1573 je doložena stížnost luterského faráře **Jana Hradeckého** na majitele panství Fridricha ze Žerotína ohledně desátka od novokřtěnců. Přestože komunita žila nábožensky zcela odděleně od všech ostatních, tehdy luterských farníků a měla vlastního kazatele, stěžoval si Hradecký na ekonomickou ztrátu své fary údajně vzniklou tím, že všechny naturálie od novokřtěnců vybral sám majitel panství, místo aby obvyklý desátek přenechal faráři. Fara je v této korespondenci označena „u svatého Jakuba“, takže je zřejmé, že kostel měl za luterských časů stejnou konsekraci jako katolický kostel, který dal na témže místě r. 1777 vystavět Karel Maxmilián z Ditrichštejna.

Židlochovické panství převzal po Fridrichovi jeho nevlastní syn Jan Diviš z Žerotína, a protože zemřel bezdětný, bylo panství prodáno Adamovi z Valdštejna. Ten sice záhy přestoupil na katolictví, ale teprve po porážce českých stavů na Bílé hoře přestal klást tichý odpor Ferdinandově represivní náboženské politice. Nejprve museli r. 1621 z Nikolčic odejít novokřtěnci – císařovo stanovisko brutálním způsobem podpořila armáda, která r. 1619 a 1621 novokřtěnecký dvůr v Nikolčicích připravila o veškeré zásoby a fyzicky zničila. Z ostatních obcí panství odcházeli poslední novokřtěnci roku 1622 a jejich novým působištěm se staly Horní Uhry. Luterský farář je v Nikolčicích doložen ještě v prosinci 1624. Tento doklad ovšem už pochází od císařského komisaře Jana Arnošta Platejse z Platenštejna, kterého biskup kardinál Ditrichštejn pověřil realizací katolizačních dekretů.<sup>7</sup> Do svého pracovního deníku si komisař Platejs údaj o nikolčickém kazateli poznamenal jako doklad ilegální aktivity, kterou musí řešit. Lze proto předpokládat, že farář byl nucen Nikolčice opustit roku 1625 a že jej následovali ti, kdo si mohli dovolit odejít.

Po smrti Adama z Valdštejna přešlo panství r. 1638 na jeho syna Rudolfa (1592-1640), který ovšem zemřel dva roky poté a vdova po něm spravovala panství až do zletilosti syna Adama Františka z Valdštejna. Za její vlády prožívalo panství nejstrašnější léta. Po nájezdech císařských i švédských vojsk během třicetileté války přišel v r. 1645 mor, na který zemřela víc než polovina obyvatel Nikolčic.

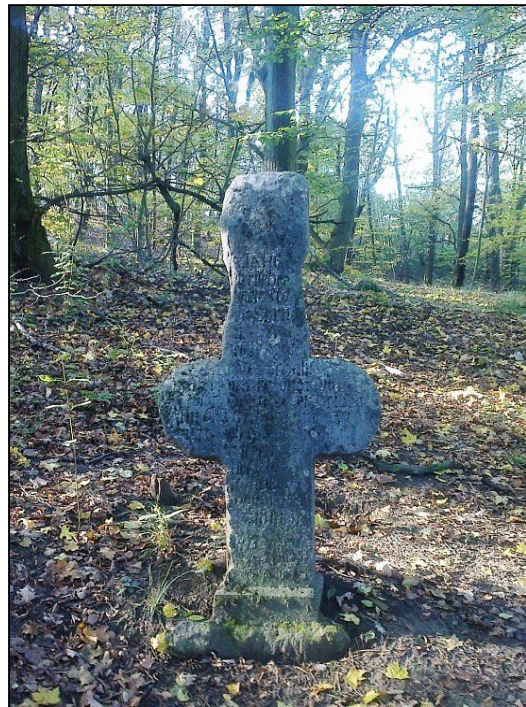
Roku 1663 pak vyhlásil rakouskému císaři Leopoldovi I. válku osmanský sultán Mehmed IV. a v koalici s tatarským chánem na Krymu i s vazalskými státy na Balkáně podnikl v září toho roku útok na Moravu, běžně označovaný jako „tatarský vpád“. Osmanská koaliční vojska

---

<sup>6</sup> KRATOCHVIL, Augustin; DVORSKÝ, František. *Vlastivěda moravská II., Místopis Moravy*. Díl I., Brněnský kraj. Čís. 79, Židlochovský okres [online]. Brno: Musejní spolek, 1910, s. 202.

<sup>7</sup> SNOPEK, František. Akta kardinála z Ditrichštejna z let 1619-1635. *Časopis Matice moravské*, roč. 39 (1915), s. 98-194. Jan Arnošt Platejs z Platenštejna (1586-1537) byl katolický kněz, augustiniánský řeholník, který počátkem 17. století studoval v římské koleji Germanicum. Jeho rodiče byli povýšeni do rytířského stavu a jejich přídomek odkazuje na rodný dům na pražském Starém Městě (Platteis, Platýz). Záznam z jeho pracovního deníku o návštěvě v Židlochovicích je uveden v čítance.

během září a října 1663 vydrancovala východní Moravu a přibližně 12 tisíc Moravanů bylo uneseno a prodáno do osmanského otroctví. Válku se císaři Leopoldovi podařilo ukončit až roku 1664, ovšem velmi nevýhodným způsobem – pod habsburskou kontrolou zůstal jen úzký pás západních Uher. Znamou památkou na tuto invazi je smírčí kříž na hranicích nikolčického katastru,<sup>8</sup> na okraji Diváckého lesa nedaleko křižovatky silnic do Nikolčic, Divák a Kurdějova. Kříž má velmi archaické vzezření a připomíná německým i českým nápisem, dnes už jen z malé části čitelným, smrt císařského úředníka Hanse Konrada Schollera z Hustopečí. Byl patrně zavražděn osmanskou výzvědnou službou při výkonu císařské služby, protože se mu dostalo pohřbu v minoritském klášteře u sv. Janů v Brně. Podle tradice bylo jeho úkolem doručit do Brna zprávu o osmanském útoku.



Když po všech těchto událostech proběhly v 50. a 70. letech 17. století na židlochovickém panství velké moravské lánové vizitace, nalezly v Nikolčicích více prázdných usedlostí (50), než jich bylo obsazených (30). Opuštěná luterská fara zcela zanikla a kostel zchátral – Nikolčice byly přifařeny nejprve formálně do Židlochovic, protože s výjimkou valdštejnského sídla na panství katoličtí faráři nebyli, a od r. 1675 do Blučiny.

Filip Ludvík hrabě ze Sinzendorfu (1671–1742) židlochovické panství vyženil r. 1696 a úpadek celého kraje se mu podařilo zastavit. Filip Ludvík byl klíčovou osobností na rakouské politické scéně: v roce 1712 získal Řád zlatého rouna a v letech 1715–1742 zastával funkci nejvyššího dvorského kancléře. Filip Ludvík ze Sinzendorfu byl na jedné straně prvním pánem Nikolčic, který vůbec neuměl česky a utrácel mnoho prostředků za překlady českých archivních dokladů do němčiny, na druhé straně inicioval ekonomický, stavební a v jistém smyslu ekologický rozvoj panství. Roku 1696 byla zřízena v Nikolčicích škola, tedy mnohem dříve, než byla obnovena katolická fara. V roce 1708 byla pro Nikolčice zavedena samostatná katolická matrika a roku 1728 vznikla expositura blučinského farního úřadu v Nikolčicích. K ní patřila i kaplanka, tedy příbytek pro nikolčického kaplana, z níž byla později zřízena fara evangelická.

Součástí barokní přestavby židlochovického zámku, pro kterou angažoval Josefa Emanuela Fischera z Erlachu, tedy jednoho z nejdražších architektů v říši, bylo vybudování nového reprezentačního areálu východně od Židlochovic. U soutoku Nikolčického a Šitbořického potoka, na hranicích měninského, moutnického, šitbořického, nikolčického, křepického, němčického a nosislavského katastru, vznikl na základě hraběcího dekretu z 18. 10. 1713 malý

---

<sup>8</sup> Místo má familiérní lidové označení U Josífka a nachází se na katastrálním území Divák, několik metrů od hranic nikolčického katastru. Německé i české znění nápisu je uvedeno v čítance.

katastr nový s plochou kolem 8 km<sup>2</sup>. Hospodářský účel měly na severozápadě a jihovýchodě tohoto areálu dvorce zvané *Neuhof* (Nové Dvory). Tyto hospodářské objekty hrabě Sinzendorf původně koncipoval jako samostatnou vzorovou obec a půdu nabídl k pronájmu vybraným kolonistům, snad inspirován krajo­vou tradicí novokřtěnců, ale efektivnost tohoto podnikání se nakonec ukázala jako malá. Kolonie se nicméně udržela do dob, kdy posloužila samotnému majiteli panství jako romantická rekreační krajina.

Jan Vilém hrabě ze Sinzendorfu (1697–1776), starší syn Filipa Ludvíka, zdědil panství roku 1742, ale už následujícího roku je prodal Leopoldovi hraběti z Ditrichštejna a ten je r. 1748 smluvně postoupil svému staršímu bratřovi Karlu Maxmiliánovi z Ditrichštejna a Pruskova (1702-1784). Za jeho vlády se zásadně změnil náboženské poměry panství: roku 1777 byla zřízena brněnská diecéze a roku 1781 pak toleranční patent umožnil vznik helvetského sboru v Nosislavi, což evangelíky na židlochovském panství vyvázalo z této diecéze a zařadilo pod správu moravského zemského superintendenta helvetské konfese. V Nikolčicích vystavěl r. 1777 nový kostel sv. Jakuba na místě toho, který zchátral ve třicetileté válce.



Kostel sám a následně samostatná katolická lokalie (1784) byly výrazem dobových snah posílit a motivovat katolické věřící za situace, kdy se na panství probouzela mimořádně silná náboženská opozice vůči katolictví: evangelíci se přestali skrývat. Zdá se například, že v Nosislavi farář v podstatě otevřeně vycházel protestantům vstříc dávno před tolerančním patentem, protože v tamních farních účtech se objevuje zvláštní položka: víno pro komunikanty. Blučinský farář měl postoj méně vstřícný, poslal do Nikolčic několik jezuitských misí a prováděl domovní prohlídky, které opakovaně nacházely zakázanou

protestantskou literaturu. Doložené tresty spočívaly obvykle v několika týdnech přikázaných veřejných prací na židlochovickém zámku.

Toleranční patent učinil na podzim roku 1781, tedy krátce po dostavění katolického kostela, zřejmým, to, nač během celého ditrichštejského období upozorňovali blučinští faráři v opakovaných hlášeních biskupovi:<sup>9</sup> téměř polovina Nikolčic se přihlásila k evangelictví a stali se zakládajícími členy nosislavského sboru. Blučinská farní kronika zmiňuje také jména těch Nikolčických, kteří dávno před tolerančním patentem svou konfesní neústupností působili blučinským farářům starosti: Jakub Bedřich, Jiří a Tobiáš Brychtovi, Vavřinec Michálek, Jakub a Pavel Strouhalovi.

Od Ditrichštejnů koupil židlochovické panství r. 1819 Albert Kazimír vévoda Sasko-Těšínský (1738-1822), zeť Marie Terezie, a tak přešlo do vlastnictví císařské habsburské rodiny. Jeho manželství zůstalo bezdětné a panství po něm r. 1822 převzal jeho synovec arcivévoda Karel Ludvík Rakousko-Těšínský (1771-1847). Ten získal po svém strýci (a adoptivním otci) Albertu Kazimírovi roli rakouského guvernéra v Nizozemí, r. 1801 stanul v čele rakouské válečné rady a stal se vítězem nad Napoleonem v bitvě u Aspern r. 1809. Následně byl však v důsledku porážky v bitvě u Wagramu suspendován a stáhl se do soukromí. Stal se r. 1815 šťastným manželem Jindřišky princezny Nasavsko-Weilburské. Jeho sňatek vyvolal v monarchii nemalý rozruch, protože šlo o první nábožensky smíšený sňatek v habsbursko-lotrinském domě: princezna byla totiž přesvědčená evangelička a u této víry odhodlaně zůstala i po sňatku.

Arcivévoda byl v manželství s evangelickou princeznou velmi šťastný. Měli sedm dětí a rodinný život vedli na nikolčickém katastru. Hospodářský areál u Nových Dvorů, který roku 1805 přestal být samostatnou obcí, dobudoval Karel Ludvík na romantickou krajinu s alejemi, jezírky a letohrádky. Na pozemcích Měnína založil oboru a bažantnici, na nikolčických pozemcích dva letohrádky – severovýchodní nesl jeho jméno *Carlshof* (Karlovo), kdežto jihozápadní jméno jeho ženy *Henriettenhof*. Tyto objekty byly propojeny pravoúhloú sítí cest s alejemi a vytvářely na území Nikolčic krajinnou kompozici s vodními plochami a zelení, která svou promyšleností (nikoli svou velikostí) jako by konkurovala lichtenštejnskému areálu mezi moravskou Lednicí a dolnorakouskými Valticemi.

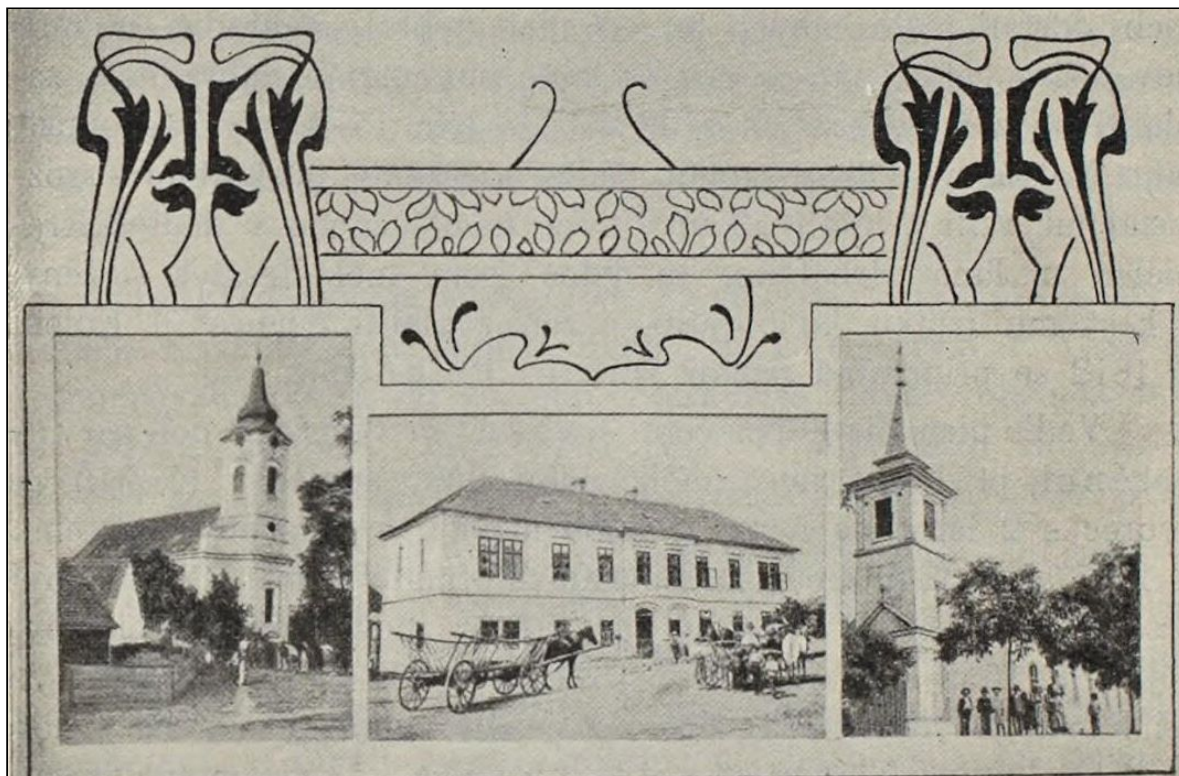
Za jeho vlády byl také r. 1839 z iniciativy francouzského podnikatele, bankéře a politika Florentina Roberta (1795-1870) založen židlochovický cukrovar. Přestože krátce po vybudování zcela vyhořel, byl ihned velkým nákladem obnoven a rodina Robertových proměnila tento prosperující průmyslový podnik v jakousi laboratoř technologických a ekonomických inovací, která byla předmětem pozornosti celé Evropy. Součástí těchto experimentů bylo i sdružování různých ekonomických provozů – cukrovar si pronajal velkostatky v celém kraji, včetně nikolčických Nových Dvorů, aby na nich pěstoval cukrovou řepu, zavlažoval půdu odpadními vodami z cukrovaru jako umělým hnojivem, a později vybudoval i zásobovací železniční trať Židlochovice-Měnín.

Roku 1847 se židlochovického panství po svém otci ujal arcivévoda Albrecht Fridrich Rakousko-Těšínský (1817-1895). Za arcivévody Albrechta Fridricha se r. 1869 nikolčická

---

<sup>9</sup> R. 1754 odpovídá olomoucký biskup na jedno z těchto hlášení dopisem, který je citován níže v čítance historických dokumentů (Melichárek 1929).

evangelická komunita dočkala vyvrcholení svých mnohaletých snah: nikolčický sbor se stal nezávislým na Nosislavi a byla obnovena nikolčická evangelická fara. Nikolčičtí evangelíci za tím účelem vykoupili od blučinského katolického faráře kaplanku s čp. 70 a přilehlý pozemek s hospodářským stavením. Katolíci v tu chvíli už kaplanku nepotřebovali, neboť už více než 10 let existovala i katolická fara (1857); kaplanku přestavěli evangelíci na faru a hospodářské stavení na kostel. Nikolčičtí tedy už běžně nenavštěvovali okázale výstavný kostel, který v Nosislavi vznikl v letech 1872-1876. Prvním evangelickým farářem v Nikolčicích byl František Šebesta (1869-1882), po něm Viktor Opočenský (1882-1904), následován svým bratrancem Oskarem Opočenským (1905-1907).



Dobová pohlednice z počátku 20. století dává představu o původní podobě evangelického kostela

V řadách katolických farářů je třeba zmínit Aloise Koudelku (1891-1907), známého českého překladatele a literárního vědce, po něm pak Aloise Adamce, který se proslavil jako včelař působící v redakci řady odborných časopisů. Poslední osobností, která zaslouží připomenutí, je Anton Rzehak (1855-1923), první nikolčický rodák, který dosáhl vysokoškolského vzdělání. Působil na Německém vysokém učení technickém v Brně jako geolog a paleontolog a systematicky se zabýval i průzkumem Nikolčic samotných.<sup>10</sup>

<sup>10</sup> RZEHAK, Anton: Die Foraminiferenfauna des grünen Oligocänthones von Nikoltschitz. In: *Verh. Geol. R. Anst. Wien* 1887.