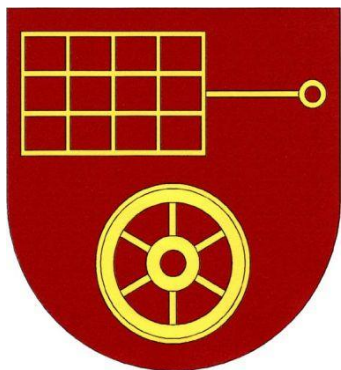


Zastavení čtvrté: Vojkovice (Wojkowitz)



Vojkovice leží na západním břehu starého, malebně se vinoucího ramene Švarcavy (dnes označovaného jako Vojkovický náhon) právě v místě, kde se k němu ze severu připojuje dnešní regulované koryto. Bez ohledu na svůj český název a často i česky znějící jména svých obyvatel je po Modřicích další ryze německou obcí na ekumenické pouti jižní Moravou. Hrdě německý charakter si obec uchovávala i přesto, že byla s ostatním souvislým německým osídlením jižní Moravy propojena jen na západní straně úzkým, národnostně smíšeným koridorem (Ledce-Laatz, Hrušovany-Rohrbach, Židlochovice-Seelowitz), jinak byla obklopena územím českým (Rajhrad, Holasice, Blučina). Na rozdíl od stejně hrdě německých Modřic bývaly však Vojkovice až do dob protireformačních obcí jednoznačně luterskou.

První historická zmínka o Vojkovicích je z r. 1087, kdy k nim, jako původně zeměpanskému dvoru, získal práva nově založený benediktinský klášter v Rajhradě. Ve 12. století přešly do držení benediktinského kláštera v Třebíči, jemuž Vojkovice patrně vděčí za svoji německou kolonizaci. Třebíčským klášterním majetkem pak obec byla až do konce 15. století, kdy klášter zničil a zrušil král Matyáš v odvetu za to, že Třebíč stála na straně krále Jiřího z Poděbrad. V 16. století se stávají Vojkovice integrální součástí židlochovického panství a spolu s ním střídají majitele. Konfesně přijímají luterství, podobně jako většina německých obcí na Moravě (s výjimkou Modřic).

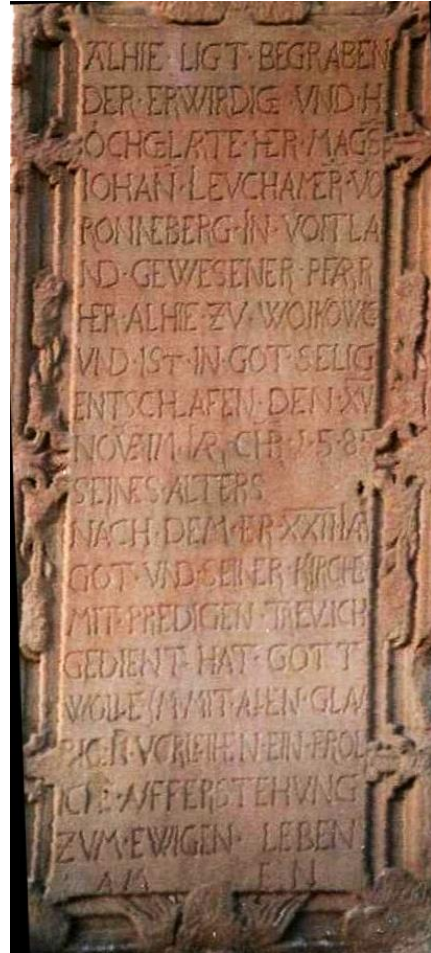


Ve 14. či 15. století zřejmě vznikl ve Vojkovicích gotický dvojlodní kostel. Je zasvěcen **sv. Vavřinci**, jehož atributy jsou dnes (vedle mlýnského kola) součástí obecní pečeti a znaku. Písemná zmínka o kostele je však až z roku 1542, kdy už byla fara luterská. Byla podřízena

luterskému děkanství v Nosislavi a místní farář ziskali, stejně jako nosislavští děkani, od vrchnosti právo odkazovat majetek svým dětem. Za zmínku stojí kazatel **Johann Leuchhammer** (původem z Ronneburgu nedaleko Gery), který ve Vojkovicích působil 22 let a byl zde i pohřben spolu se svou ženou, dcerou německého luterského faráře v uherských Košicích. V kostele, který po Obnoveném zřízení zemském přešel do katolické správy, se jeho reprezentační náhrobek uchoval tím, že byl při barokní přestavbě využíván jako oltářní deska. V barokní době pro nedostatek katolických farářů zanikla vojkovická farnost a kostel byl přifařen do Židlochovic. Výraznou přestavbu podstoupil na přelomu 18. a 19. století, poté co byl zcela zničen požárem. Tehdy také byla snížena věž o celé jedno patro, původně dřevěné.

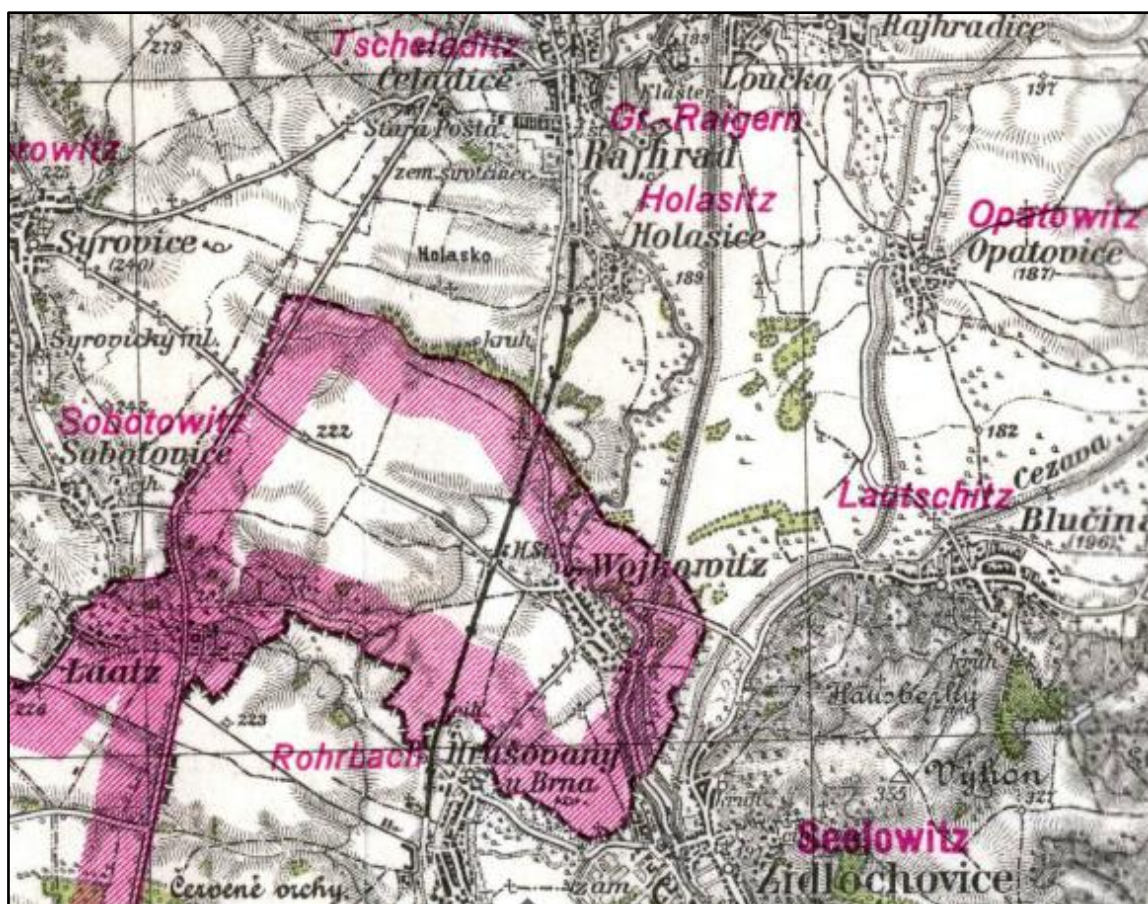
Vojkovický odpor vůči katolictví, který je v prvních desetiletích zřejmý z velmi nízké statistiky účasti na katolickém přijímání, nepřekročil 18. století. Když se r. 1782 nabídla s tolerančním patentem Josefa II. možnost přihlásit se zpět k luterské nebo reformované konfesi, využili jí z tehdejších 500 obyvatel jen dva, které nacházíme na zakládacím seznamu nosislavského reformovaného sboru.

Vojkovice se v 18. století dočkaly značné prosperity a symbol jejich hospodářského rozkvětu, vojkovický mlýn, založený roku 1730 Philippem Ludwigem von Sinzendorf, existuje dodnes. Kulturním výrazem této ekonomické prosperity obce je řada soch



ve veřejném prostranství. Z roku 1770 pochází kamenný kříž před kostelem (dar Georga Holzapfela), v roce 1808 dal vyrobit Martin Weiss sochu sv. Vavřince – patrona obce. Socha sv. Floriána z téhož roku byl dar Sebastiana Schüllera. Jednoznačně nejzajímavější vojkovickou plastikou je bronzová **socha Josefa II.**, která pochází z r. 1884 a byla odlita v blanenských slévárnách. Pomníky císaře Josefa II., jehož osvícenské a centralistické snahy, včetně prosazování jednotného úředního jazyka, byly interpretovány jako úsilí o uchování a posílení německého charakteru říše, se v té době objevují na řadě německy osídlených míst v českých zemích jako reakce na sílící české vlastenectví a na českou snahu oslabit tradiční německý vliv. „*Kéž tato socha z bronzu a kamene zvěstuje příštím generacím, že němečtí rolníci z Vojkovic a okolí vždy neochvějně stáli za vznešenými myšlenkami Josefa II. a houževnatě prosazovali osvětu, pokrok a němečtí,*“ stojí na dochované dochované plakety

ke dni slavnostního odhalení pomníku (24. 8. 1884). Jde o dobu, kdy brněnští Němci usilovali o stavbu Německého domu na dnešním Moravském náměstí, a císařova socha, která byla následně roku 1991 vztyčena v nadživotní velikosti před Německým domem, se svému skromnějšímu vojkovickému předchůdci také velmi podobá. Češi pak po roce 1918 tyto sochy Josefa II. odstraňovali se stejně přehnanou horlivostí, s jakou je Němci předtím stavěli, a napětí se tak dále zvyšovalo. Ani v Brně, ani ve Vojkovicích císařova socha nepřekročila vznik Masarykovy republiky a v obou případech se teprve po mnoha letech vcelku náhodně ukázalo, že se sochu podařilo zachránit. Vojkovickou plastiku zachránili místní Němci tím, že ji zazdili do hasičské zbrojnice, kde byla posléze objevena po r. 1945 a dlouhou dobu byla chována na různých místech, než se obecnímu výboru podařilo po dlouhém vyjednávání v 90. letech dohodnout její návrat do Vojkovic. Obyvatelé Vojkovic byli po první světové válce podrážděni nejen tím, že je nová republika připravila o tak důležitý symbol jejich německosti, ale ještě více tím, že se v obci začali systematicky usazovat Češi. Byla zřízena česká škola a roku 1929 už byl počet Čechů téměř stejný jako počet Němců. Starousedlíci tento vývoj z pochopitelných důvodů pokládali za záměrnou snahu české byrokracie o počestění německé vesnice a bránili se všemi dostupnými prostředky. Roku 1938 si obec (v níž 90 % občanů dalo svůj hlas Henleinově Sudetoněmecké straně, přestože podle sčítání lidu bylo 48 % obyvatel české národnosti) dokonce vyjednala **připojení k německé říši**, což velmi zkomplikovalo dopravní poměry v této oblasti: s tehdejší Německem byly Vojkovice složitě spojeny jedinou silnicí přes Ledce



a právě toto propojení znemožňovalo během protektorátu přímé jízdy z Brna do Židlochovic. Také německá pohraniční železniční stanice Vojkowitz byla zcela izolována okolními českými stanicemi (na severu Rajhrad, na jihu Hrušovany) a průjezd Vojkovicemi byl v letech 1938-1945 pro občany protektorátu možný jen ve zvláštních vozech. Samotným Vojkovicím se situ-

ace rovněž zkomplikovala zpřetrháním přirozených vazeb na okolní české obce (novým správním centrem se místo smíšených Židlochovic staly německé Pohořelice) i povinnou vojenskou službou ve válčící německé armádě. Většina Vojkovických přirozeně v roce 1945 nečekala na obnovení československého státu a v posledních dostupných vlakových či autobusových spojích opouštěli rodnou vesnici směrem do Německa. Ti, kteří odejít nestihli, nebo z nějakého důvodu odejít původně nechtěli, byli pak k emigraci přinuceni do října 1946, kdy se staletá historie německé obce uzavřela.

Představu nejmladší generace o místních jazykových a národnostních poměrech lze ilustrovat citátem z ročníkové práce o dějinách Vojkovic, obhájené r. 2009 na židlochovickém gymnáziu: *„Obec byla česká ještě roku 1671. Pečeť z doby před rokem 1714 má totiž již německý nápis. Obec Vojkovice je standardní česká obec.“*